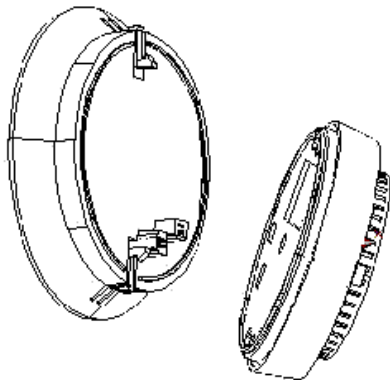


Bruksanvisning Nordic 2008 S/M

Side 1 av 2

Trådløs sender/mottaker sammenkoblingsbare opp til 20stk brannvarslere.
Batteridreven 6V (4stk 1,5V batterier)



Recommended location of Smoke Detectors

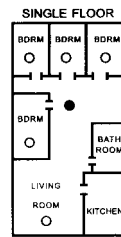


figure 1

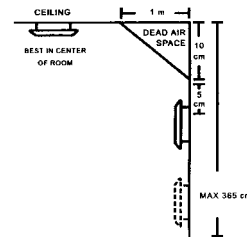


figure 2

- Smoke Detectors for minimum Protection
- Smoke Detectors for Additional Protection

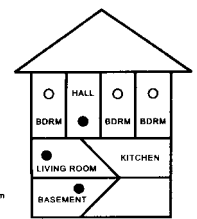


figure 3

Beskrivelse:

NORDIC 2008 S/M er en sender/mottaker for trådløs sammenkobling av **Nordic 166** brannvarsler. Opp til 12 enheter kan kobles sammen. Når en av brannvarslerene oppdager røk, aktiveres samtlige av de sammenkoblede varslere. Takket være den trådløse teknikken slipper man det tidtrevende arbeid med og legge ledninger. **NORDIC 2008 S/M** muliggjør sammenkobling av brannvarslere på opp til 30meters avstand.

Egenskaper:

- Enkel installasjon
- Innebygd sender og mottaker
- Trådløs kommunikasjon (433.92 MHz)
- Opp til 12 enheter kan sammenkobles. Alle sammenkoblede varslere settes i gang samtidig når en blir aktivert.
- Instillingsknapper for sendings og mottaker frekvensen hos de ulike enhetene.
- Høy politelighet
- Tre års garanti

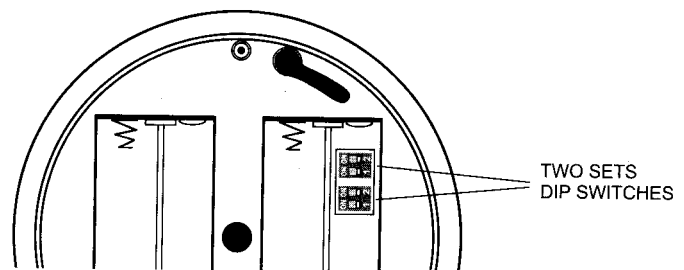
Spesifikasjoner:

Strøm forsyning	: 6V (4stk AA 1,5 V batterier) Alkaliske batterier anbefales (med følger)
Sendemottak frekv.	: 433.92
Båndbredde	: 500 KHz
Max avstand enheter	: 30meter
Max antall enheter	: 12 stk.
Strømforbruk	: 500 uA (normal) 6mA (alarm)
Arbeidstemp.	: 5°C + 40°C
Luftfuktighet	: 45% - 75%

Plassering

NORDIC 2008S/M brukes for trådløs sammenkobling av **NORDIC 166** brannvarslere. Opp

NORDIC 2008 S/M bør installeres utenfor hvert soverom og i hver etasje i huset til og med som brannvarsler anbefales er i stuen, matsal, soverom, og gang. Unngå bad og kjøkken.



ldre plasser

OBS! Undersøkelser viser at varslingstiden forbedres, om varslere er riktig montert og flere er montert. Det kan anbefales en varler i hvert oppholdsrom utenom baderommet, for å oppnå best dekning.

Uheldige plasseringer

Plasser ikke **NORDIC 2008 S/M**

- I rom der temperaturen kan synke under 5oC eller overstige 40oC.
- I fuktige rom som for eksempel nær baderom, fukt eller damp kan forsaake at alarmer utløses.
- På steder der luften er stillestående.
- I garasjen, avgasser fra bil kan utløse alarmer.
- På steder med kraftig luftsirkulasjon.
- I rom der det er veldig mye os eller skitt.

Installasjon:

- Bestem hvor du skal montere **NORDIC 2008 S/M** med **NORDIC 166**.
- Bruk monteringsplaten for og markere hvor de to hullene skal bores.
- Bor hullene og sett i pluggene.
- Skru fast monteringsplaten
- Still inn sende og mottaker frekvensen.

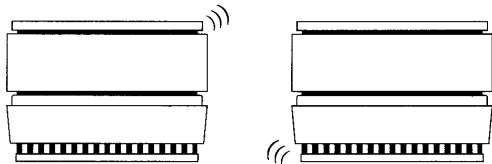
Det finnes to knapper på hver SB-2008/brannvarsler. Still knappene likt på alle varslere. (det finnes fire kombinasjoner men det spiller ingen rolle hvilken kombinasjon du velger).

INSTILLINGEN PÅ ON/OFF KONTAKTENE MÅ VÆRE LIK PÅ ALLE ENHETER.

- Sett i 4stk AA 1.5V batterier i NORDIC 2008 S/M.
- Sett i et 9V batteri på baksiden av NORDIC 166 SE TIL AT DU KOBLER PLUSS OG MINUS KABELN KORREKT. Kontroller at metallfiken blir fullstendig nedtrykt når du setter i batteriet.
- OBS! Av sikkerhetshensyn kan varsleren ikke monteres på monteringsplaten før batteriet er satt i.
- Kontroller at brannvarsleren fungerer ved å trykke på testknappen på fremsiden av varsleren før du monterer den på NORDIC 2008 S/M. En høy pulserende lyd skal starte (etter ca 2sek.)
- Monter brannvarsleren på NORDIC 2008 S/M, plasser plastfikkene på NORDIC 2008 S/M i hullene på brannvarslere's underside.
- Monter NORDIC 2008 S/M på monteringsplaten og vri en kvart gang med solen for og låse den på plass. MAX avstand mellom varslere er 30mtr.
- Kontroller at hver enkel varslere fungerer ved å trykke på varslere's testknapp. En høy pulserende lyd skal starte, og alle brann varslere skal starte (etter ca. 8sek.)

Bruk:

NORDIC 2008 S/M og brannvarsleren fungerer med en gang du setter i batteriet. Når brannvarsleren oppdager røk eller andre partikler begynner lyssignalet og blinke raskere og lydssignalet vil starte. Signalet vil fortsette til luften er fri for røk og lignende. NORDIC 2008 S/M sender et radiosignal til de andre brann- varslere som også vil starte lyssignalet. De andre varslere vil ikke begynne å blinke. For at du skal vite hvilken varslere som utløste alarmen vil sirenen hos de resterende varslere høres i intervaller, alarm i 7-8sekunder – deretter følger 40sekunders stillhet – deretter 7-8sekunder sirene osv.

WIRELESS CONNECTION**Test din brannvarslere:**

Det anbefales at du tester din varslere regelmessig for og være sikker på at den fungerer som den skal. Trykk og hold testknappen inne. En høy pulserende alarm kommer til og starte viss varslere fungerer. Dessuten skal den røde lysdioden på varslere blinke fort når alarmen er i gang. Etter ca 5sek kommer de øvrige varslere til og gi lyd i ca 7sek. (advarsel; du må vente ca 45sek før neste test.) Du kan også teste brannvarslere ved og blåse røk inn i røkkammeret. Test alarmen regelmessig for eksempel etter lang tids fravær, (reise, ferie etc.)

OBS:

1. Test hver enhet i systemet.
2. Kontroller at den brannvarslere som begynner og alarmere setter i gang resten av brann- varslere i systemet.

Vedlikehold:

Brannvarslere er tilnærmet vedlikeholdsfri, men det er noen få ting du må tenke på for at den skal fungere på rett måte.

- Test din varslere minst en gang i mnd.
- NORDIC 2008 S/M har inne bygget alarm. Om NORDIC 2008 S/M avgir en kontinuerlig BIP signal, skal batteriene byttes umiddelbart.
- Bruk støvsuger med myk børste for og fjerne støv fra brannvarslere en gang pr mnd. Test brannvarslere etter at du har støvsuget den.
- NORDIC 166 kjenner automatisk om batteriene begynner og bli dårlig. Den vil da avgi et kort lydsignal en gang pr minutt. Signalet vil kunne høres i minst sju dager, men batteriet bør byttes umiddelbart. Levetiden på et nytt batteri er vanligvis et år.

ADVARSEL:

Prøv aldri og reparere brannvarslere selv, da gjelder IKKE garantien.

Sikkerhetsplan:

Installasjonen av en brannvarslere er bare et steg i din beskyttelse mot brann:

- Monter brannvarslere riktig, følg instruksjonene.
- Skift ut brannvarslere umiddelbart dersom den ikke fungerer.
- Sjekk at husets el. system ikke er overbelastet.
- IKKE røk i sengen!
- Hold fyrstikker og lighter vekk fra barn.
- Oppbevar lettantennelig materiale på et korrekt sted slik at de ikke kommer i kontakt med åpen ild eller gnister.
- Vedlikehold sikkerhetsprodukter som brannslukkere, rømmings- stiger etc.
- Se til at alle i huset vet hva de skal gjøre i en nødsituasjon og vet hvor de skal gå dersom det begynner og brenne.
- Lag en plantegning av huset som viser minst to veier en kan komme seg ut av alle rom ved en nødsituasjon.
- Gjennomfør øvelser med jevne mellomrom for eksempel to ganger i året.
- Bestem en møteplass utenfor huset, der alle skal møtes dersom en nødsituasjon oppstår.
- Kontakt din lokale brannstasjon for mer informasjon.
- Kast ikke batterier i restavfall.
- All elektronisk avfall skal kildesorteres.

Garanti:

NORDIC 2008 S/M har 3års garanti fra innkjøpsdato. Garantien gjelder material eller fabrikasjonsfeil, viss produktet har blitt behandlet riktig. Garantien gjelder ikke reparasjon eller bytte av deler dersom feilen grunnes feil bruk, skade eller endringer i apparatet etter innkjøpsdato. Ved feil som omfattes i garantien sendes produktet til leverandøren sammen med kvittering for returporto. Firmaets erstatning er begrenset til kostnaden for anskaffelse av en ny NORDIC 2008 S/M. Firmaet er ikke erstatnings ansvarlig for eventuelle skader eller lign. som kan oppstå ved at det er feil på en NORDIC 2008 S/M.

AB Förenade Brannredskap er ikke ansvarlig for noen person eller annen skade som direkte eller indirekte forsakes av brann. Garantien begrenses til reparasjon eller erstatning av skadet eller feilaktig produkt med et nytt produkt fra AB Förenade Brandredskap. AB Förenade Brandredskaps ansvar skal under alle forbehold uansett om loven foreskriver særskilte skadestandsansvar – være begrenset til produktets innkjøpsverdi. Din NORDIC 2008 S/M og brannvarslere forsikrer ikke i noe tilfelle eiendom, skade, invaliditet eller livsforsikring eller annen forsikring. Anskaffelse av slik forsikring er opp til hver enkel person. Kontakt ditt forsikringsselskap for mer informasjon om forsikringer.