

Nordic 166

Optisk brannvarsler for montering med trådløs sender.

1 års batteri



DSB-godkjenning:
DSB 235-0203



Egenskaper:

- Optisk brannvarsler
- Batteri med 1 års levetid
- Alarm testknapp
- Advarsel ved dårlig batteri
- Leveres med skruer og plugg
- min. 85 desibel alarmsignal
- Kan ikke monteres uten at batteriet sitter på plass.

Spesifikasjoner:

- Strøm type : 9V greencell batteri (IEC 6 F22) eller Alkalisk batteri (IEC 6LR61) eller MN 1604
- Arbeidsstrøm : < 20mA ved alarm. 10mA normalt
- Arbeidstemp. : 0°C – 40°C
- Lufufuktighet : 10% - 90%
- Lydnivå : 85decibel ved 3 meter.
- Levetid batteri : minst 1 år
- Godkjent : BS5446: Part1:2000

Lokalisering av brannvarsler

Denne brannvarsleren kan ikke kobles til andre brannvarslere med kabel, men trådløst montert på Nordic 2008 S/M. Bor du i et hus skal det minst finnes varsler utenfor soverom og kjøkken. Plasser varsleren så nære soverommene som mulig, og sjekk at alarmen høres i soverommene. For eksempel se figur 1.

Hvis din bolig har flere boenheter skal brannvarslere plasseres lengst mulig ned i trapper. En for hver trappegang. Dette inkluderer kjelleren men ekskluderer krypkjeller og uferdige loftsrom/vindfang. se figur 2.

Obs!: For maksimal sikkerhet bør det installeres varslere i alle rom, unntatt bad, kjøkken og garasje. PLASSER IKKE VARSLER I KJØKKEN ELLER BAD, da os fra matlaging og vanddamp kan utløse alarmen. PLASSER IKKE VARSLER I GARASJE, da avgasser fra forbrenning kan utløse alarmen. Installer heller en varmedetektor, og CO -alarm.

Plassering av brannvarslere.

tak montering:

Da varm røk stiger oppover og spres utover, anbefales det å montere varsleren sentralt i taket. Unngå plassering der det ikke finnes sirkulasjon i luften, for eksempel i et hjørne av rommet el.l. og unngå gjøremål som kan forhindre luftsirkulasjon i rommet. Plasser varsleren minimum 300mm fra vegger og lignende, som kan hindre røykspredning til varsleren.

Vegg montering:

Ikke monter varsleren nær hjørner. Plasser varslerer mellom 150mm til 300mm fra taket. La det være minst 300mm til hjørner. se figur 3i.

Montering på et skrå tak.

Ved montering i skråtak bør varsleren plasseres 900mm fra høyeste punkt, da punkter høyere enn dette er såkalte "døde" rom der røken ikke vil kunne treffe varsleren, da luften står stille der. Se figur 3ii.

Plasseringer som bør unngås:

- Plasser der temperaturen kan bli lavere enn +0°C eller høyere enn +40°C.
- Fuktige rom som bad, kjøkken og dusjrom etc. Der luftfuktigheten kan overstige 90%
- Nær dekorative ting, som dører, lamper, vindusnisjer med mer, og plasser som kan forhindre at røken når frem til varsleren.
- I nærheten av eller direkte ovenfor varme ting som for eksempel varmeovn, som kan påvirke luftstrømmene i rommet.
- I rom som er skitne og støvete, som for eksempel et verksted.

Installasjon av brannvarsleren:

Denne brannvarsleren kommer med batteri og der trengs ingen kabler.

- Etter at du har funnet hvor varsleren skal monteres må du kontrollere at det ikke er noen elektriske kabler eller vannledninger som kan bli skadet ved boring av skru hullene.

- Ta monterings platen og marker hvor de to hullene skal bores.

-OBS! Når NORDIC 166 brukes sammen med NORDIC 2008 M/S skal brannvarsleren kun vriss på plass på basis platen.

- Bor hull ved markeringene.

- Press inn pluggene i de borede hullene.

- Skru fast monterings platen. Skru ikke til for hardt.

- Monter batteriet i varsleren. Varsleren starter. OBS! Brannvarsleren fungerer ikke uten batterier. Monter batteriet korrekt og sjekk at låsemekanismen for montering på baseplaten fungerer slik at montering kan finne sted.

OBS! Varsleren kan ikke monteres uten batteri.

- Monter varsleren på monteringsplaten ved å plassere de tre hakene mot hverandre og siden vri med klokken et kort stykke.

- Test varsleren så snart nytt batteri er satt i, ved å trykke på test knappen på varslerens fremside.

OBS VIKTIG!

BATTERI MÅ VÆRE MONTERT FOR AT MAN SKAL KUNNE MONTERE VARSLEREN PÅ MONTERINGSPLATEN!

Bruk:

Så snart varsleren har startet, blinker en liten indikator lampe (LED), plassert på varslerens fremside rett ved testknappen. Denne lampen skal blinke ca en gang pr minutt. Viss varsleren oppdager røk, vil varsleren gi en høy pulserende lyd frem til luften har blitt ren.

Test din brannvarsler:

Det anbefales at du tester din varsler en gang i uken for og være sikker på at den fungerer som den skal. Trykk og hold testknappen inne i ca 3sek. En høy pulserende alarm kommer til å starte for og vise korrekt funksjon. Ved alarm kommer lampen til å blinke oftere.

VED BRUK AV TRÅDLØST SYSTEM NORDIC 2008 M/S SE INSTRUKSJONER FOR DEN.

Vedlikehold av din brannvarsler:

Rengjør din varsler regelmessig for å forhindre at støv tetter varsleren. Dette kan gjøres ved og støvsuge den med en myk børste. Rengjør forsiktig rundt fremsidens hull og på sidene. Bruk aldri vann, løsemidler eller lignende da det kan skade varsleren.

OBS! VARSLEREN MÅ IKKE UTSETTES FOR VANN ELLER SØLI!

Varsel ved lavt batteri:

Om brannvarsleren gir fra seg korte signaler (bip) en gang pr minutt er batteriene oppbrukt og skal skiftes. Varsleren bør umiddelbart tas ned og installere nye batterier. Denne advarselen om lavt batteri vil kunne høres i minst en uke. Nye batterier skal holde i ca. et år.

Viktige beskyttelses regler:

Installasjonen av en brannvarsler er bare et steg i din beskyttelses planlegging. Andre viktige ting bør gjøres for ytterligere og forbedre din egen sikkerhet.

- Monter brannvarsleren riktig, følg instruksjonene.
- Test din varsler hver uke.
- Bytt batteriene eller kjøp ny brannvarsler innen de gamle batteriene er brukt opp.
- IKKE røk i sengen!
- Hold fyrstikker og lightere vekk fra barn.
- Oppbevar lettantennelig materiale på et korrekt sted slik at de ikke kommer i kontakt med åpen ild eller gnister.
- Vedlikehold sikkerhetsprodukter som brannslukkere, rømningsstiger etc. og gå igjennom sikkerhetsprosedyrer med alle i husholdningen slik at alle vet den korrekte bruk av produktene.
- Se til at rømningsveier har fri passasje.

OBS! viss det finnes noen tvil om hvorfor brannvarsleren alarmerer, forutsett alltid at det faktisk er en brann og alle i husstanden skal evakueres umiddelbart!

DETTE PRODUKTET ER FORSEGLET OG KAN IKKE REPARERES. OM NOEN FORSØKER OG ÅPNE DEN, GJELDER INGEN GARANTIER. OM EN FEIL OPPSTÅR, KONTAKT KJØPSSTED OG TA MED KVITTERING.

Garanti:

Denne brannvarsleren garanteres og være fri for konstruksjon og material feil ved normal bruk ved en treårs periode fra kjøpsdato.

Firmaet er ikke nødt til og reparere eller erstatte deler. Dersom det kan konstateres at varsleren er ikke har blitt behandlet riktig eller at et problem har oppstått etter garanti tiden. Ved feil som omfattes av garantien sendes brannvarsleren til importøren sammen med returporto. Firmaets erstatning er begrenset til kostnaden for anskaffelse av en ny NORDIC 166 varsler.

AB Förenade Brannredskap er ikke ansvarlig for noen personlige skader eller skader på eiendom ved brann. Kontakt ditt forsikringsselskap.

Importør: AB Förenade Brandredskap
Box 315
64 123 Katrineholm
SWEDEN

Importør Norge: Brann & Sikkerhets Service AS
Postboks 1096
4095 Stavanger

Presto Brannteknikk AS
Postboks 487 Økern
0512 Oslo

FIGURE 1 - SINGLE STOREY DWELLING

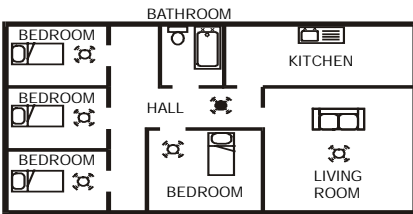
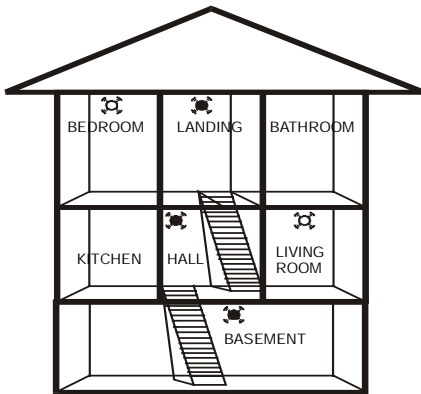




FIGURE 2 - 2/3 STOREY DWELLING



KEY
 MAXIMUM PROTECTION
 MINIMUM PROTECTION